

## 典型工程边坡生态修复调查实践活动纪实

学生：韩颖 乔欧盟 班级：2020 级研究生 2019 级研究生 导师：陈璋

2021 年 6 月 2 日、20 日和 27 日，陈璋老师带领我们分别对太原市杜儿坪桃花沟、吕梁县方山和太原西山旅游公路开展了实地考察。这三次野外实习劳累而充实，给我留下了深刻的印象。

桃花沟，曾经的荒山沟，通过政府的大力开展生态修复，一到 4 月，桃花漫山遍野盛开，蓝天、青松、绿树、小溪、幽径、桃花，置身桃花沟，如入世外桃源、人间仙境，令人心旷神怡、流连忘返……本着对边坡生态恢复的热爱，2021 年 6 月 2 日，我们踏入了这片世外桃源。沿途看到 3 种不同类型边坡都已恢复的生机盎然，然而裸露坡面依然存在。此次考察看到了正在忙碌施工的工人们采用客土喷播技术对坡面进行恢复，陈璋老师细心认真的讲述了客土喷播技术的内容，让我们对自己的研究方向有了更清晰直观的认知。



图 1 客土喷播技术施工现场

6 月 20 日，陈璋老师带领我们前往吕梁方山县的旅游公路，经过一整天的实地调查，记录了 50 余个裸露边坡的经纬度、海拔、坡高、坡长等，回到学校，计算了每个坡面的面积，为方山县旅游公路边坡的治理打了坚实的基础。

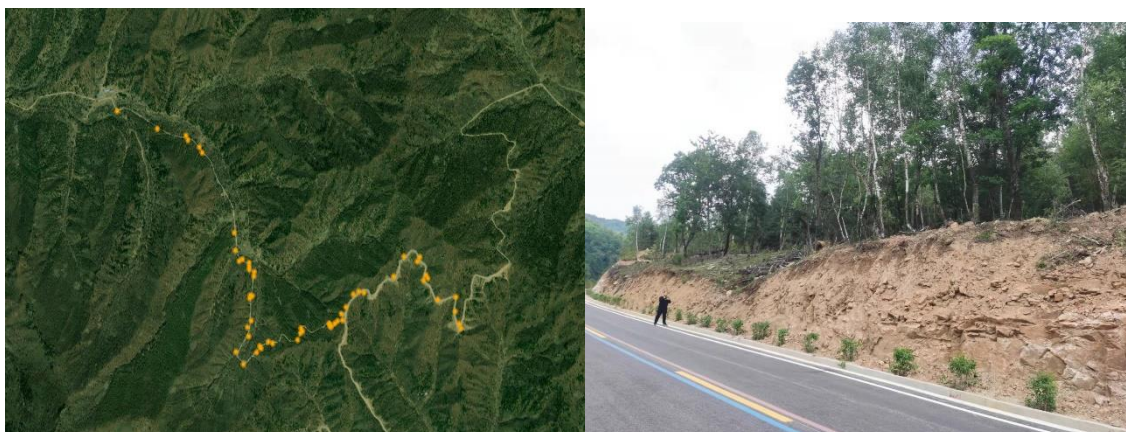


图 2 边坡样点示意图及勘测现场

6月27日，我们在太原市西山旅游公路已经恢复了8年的岩质边坡、岩土混合边坡、土质边坡中选取了18个样地，对每个样地进行植被调查以及土壤样品的采集。

在不同坡位采用“S”形路线多点取样方法采集土样，每个样品重量约为0.5 kg（采样前要去除坡面土壤表面枯枝落叶）。在不同坡位设置草本样方（1×1m），进行植被特征调查，记录各类植物的名称、盖度、高度等指标。



图 3 土壤样品采集



图 4 边坡恢复现状

《荀子·劝学》有云：“故不登高山，不知天之高也；不临深溪，不知地之厚也。”专业课的理论终究是纸上得来，亲身实践后才能应用与进益。从此次野外调查中我们不仅体验到了野外实习的艰辛与乐趣，也重新认识了自己，对今后各方面的学习和生活都有着潜移默化的影响。最后，衷心的感谢陈璋老师的支持以及一起采样的同学。